

Schnellstartanleitung für Ihre AC 141 pro

1) Anlage in Betrieb nehmen



- Verbinden Sie die AC 141 pro mit dem beigelegten Kabel mit dem ISDN-Anschluss.
 - Schließen Sie die Telefone wie gewünscht an.
 - Schließen Sie das mitgelieferte Netzteil an der AC 141 pro an und stellen Sie die Stromversorgung her.
 - Schließen Sie das mitgelieferte USB Kabel an Ihrer AC 141 pro an.
- ACHTUNG: Stellen Sie noch keine Verbindung zu Ihrem Computer her!

Wichtige Hinweise:

Die TK-Anlage ist für den Betrieb auf dem Tisch oder für die Montage an der Wand geeignet. Stellen Sie die TK-Anlage nur in einem trockenen und nicht explosionsgefährdeten Raum auf.

- Umgebungstemperatur: 5°C bis 40°C
- Luftfeuchte: max. 70 % (nicht kondensierend)

Sie darf **nicht** aufgestellt werden:

- in der Nähe von Klimaanlage, Heizkörpern
- an Orten mit direkter Sonneneinstrahlung
- in der Nähe von Geräten mit unzulässigen Störstrahlungen
- in übermäßig staubhaltiger Umgebung
- an Orten, wo sie mit Flüssigkeiten bespritzt werden könnte.

Anschließbare Endgeräte

An die TK-Anlage können Sie vier analoge Endgeräte anschließen. Sie können alle analogen Endgeräte anschließen, die Sie auch am öffentlichen Telekommunikationsnetz betreiben dürfen. Mögliche analoge Endgeräte sind:

- Telefone (a/b-Telefone)
- Faxgeräte Gruppe 3
- Anrufbeantworter
- Modem 56k bzw. V.90 mit 56600 bps, ggf. Reduzierung der Übertragung durch Übertragungswege und Leitungen auf V.34+ Standard 33600 bps).

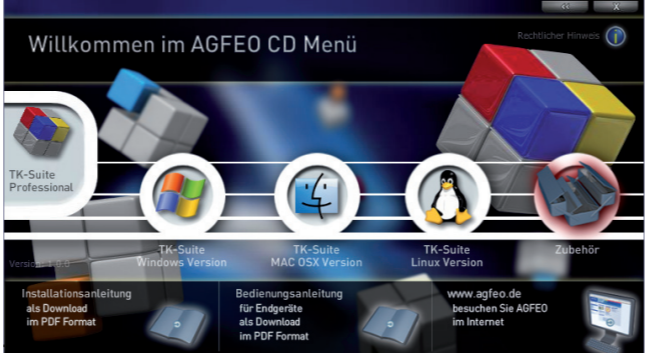
An analoge Telefone mit Anzeige der Rufnummer des Anrufers übermittelt die TK-Anlage die Rufnummer (CLIP-Funktion), sofern diese vom Anrufer übermittelt wird. Zur optimalen Nutzung aller Funktionen, sollten die Endgeräte auf Tonwahl (MFV) eingestellt sein und über eine Flash-, * - und # -Taste verfügen. Die TK-Anlage erkennt im Auslieferungszustand eine Flashzeit von 50 - 200 ms.

Sie können auch Endgeräte mit Impulswahl (IWW) anschließen. Die TK-Anlage erkennt das Wahlverfahren selbstständig. An einem Endgerät mit IWW wählen Sie nach dem Anschließen eine Ziffer größer 1.

Hinweise zur Umstellung des Wahlverfahrens und der Flashzeit der Telefone entnehmen Sie bitte den Unterlagen der Telefone. Sie können in die TAE-Buchsen TAE-Stecker mit N- oder F-Codierung stecken.

2) Windows - Treibersoftware installieren

- Legen Sie die mitgelieferte CD ROM ins Laufwerk Ihres Computers ein.
- Startet die AGFEO Software nicht automatisch, öffnen Sie die Datei „start.exe“ auf der CD.
- Klicken Sie auf „Go“.
- Klicken Sie auf „Zubehör“.
- Öffnen Sie den Reiter „AGFEO USB Treiber“.



- Klicken Sie auf „Gewählte Applikation starten“ und bestätigen Sie mit „Fortfahren“
- Wählen Sie, entsprechend Ihrem Windows Betriebssystem, die passende Installationsdatei aus und starten Sie sie.
- Der USB-Treiber wird im Verzeichnis „C:\agfeo_usb“ gespeichert.



ACHTUNG: Auf der beiliegenden CD sind ausschließlich Treiber für Windows 32 Bit Systeme vorhanden. Benötigen Sie einen 64 Bit Treiber für Windows Vista, Windows 7 und Windows 8, wenden Sie sich bitte an Ihren qualifizierten Fachhändler.

3) AC 141 pro mit dem Computer verbinden

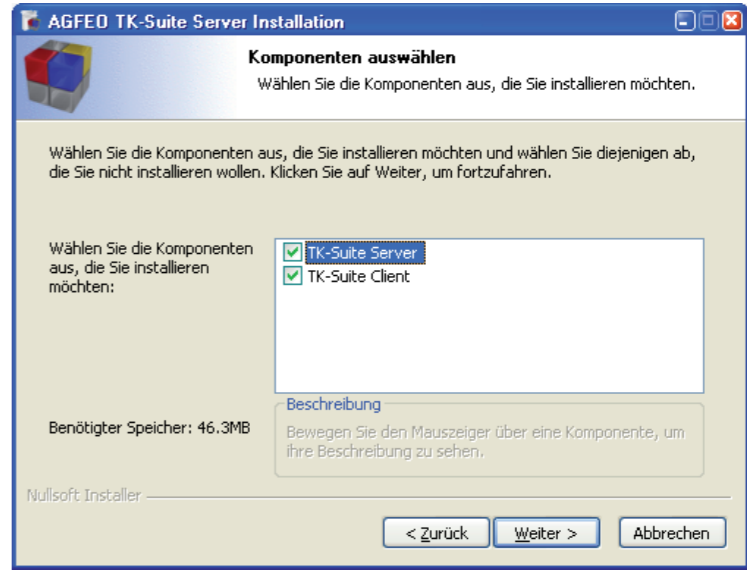
- Verbinden Sie die AC 141 pro und Ihren Computer mit dem beiliegenden USB-Kabel.
- Wird der Treiber nicht automatisch installiert, müssen Sie vorgeben, wo der USB-Treiber hinterlegt ist:
- Wählen Sie „Software von einer Liste oder bestimmten Quelle installieren“ und klicken Sie auf „Weiter“
- Wählen Sie „Folgende Quelle ebenfalls durchsuchen“ aus.
- Klicken Sie auf „Durchsuchen“.
- Wählen Sie das Verzeichnis „C:\agfeo_usb“ aus und klicken Sie auf „OK“.
- Klicken Sie auf „Weiter“.
- Sollte Windows melden, dass der Treiber den Windows-Logo-Test nicht bestanden hat, klicken Sie dennoch auf „Installation fortsetzen“.
- Folgen Sie den Anweisungen im Display bis zum Abschluss der Installation.

4) Konfigurations- und CTI-Software installieren

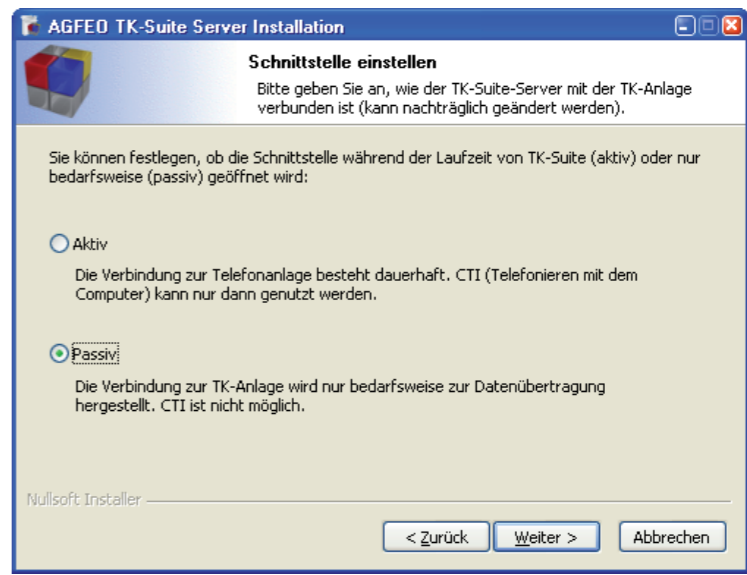
- Klicken Sie im Menü der CD auf „TK-Suite Windows Version“.
- Bestätigen Sie mit „Fortfahren“.



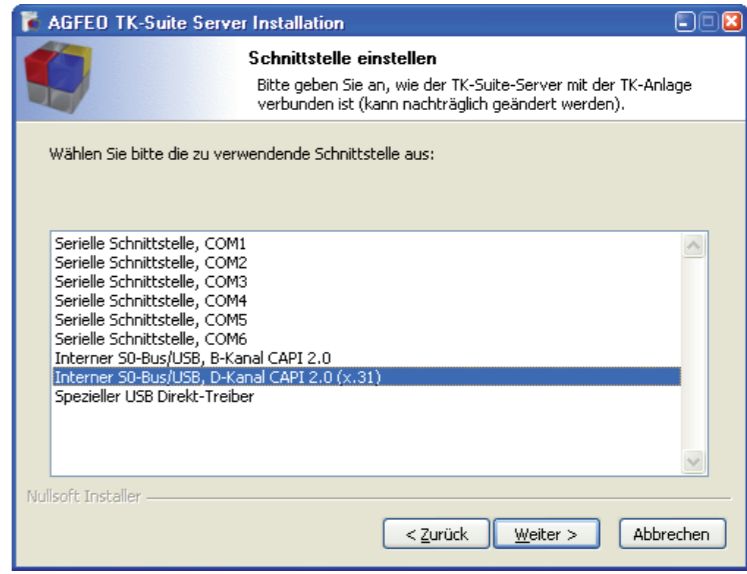
- Folgen Sie den Installationsanweisungen auf dem Monitor.
- Wenn Ihnen die Komponenten der Software zur Auswahl angeboten werden, wählen Sie sowohl den TK-Suite Server als auch den TK-Suite Client aus.
- Folgen Sie weiter den Anweisungen der Software.



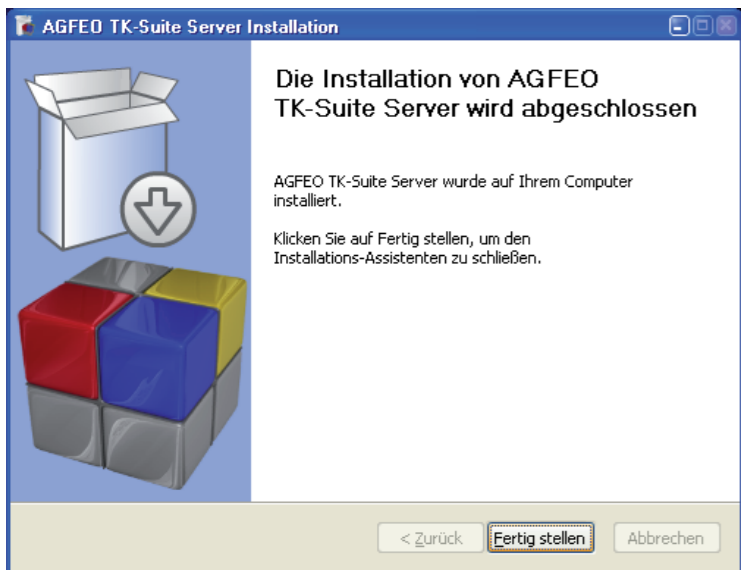
- Wählen Sie aus, ob Sie eine dauerhafte, aktive Verbindung zur TK-Anlage nutzen wollen (um CTI zu nutzen) oder eine passive Verbindung, die nur im Bedarfsfall aufgebaut wird.



- Wählen Sie die USB-Schnittstelle aus.

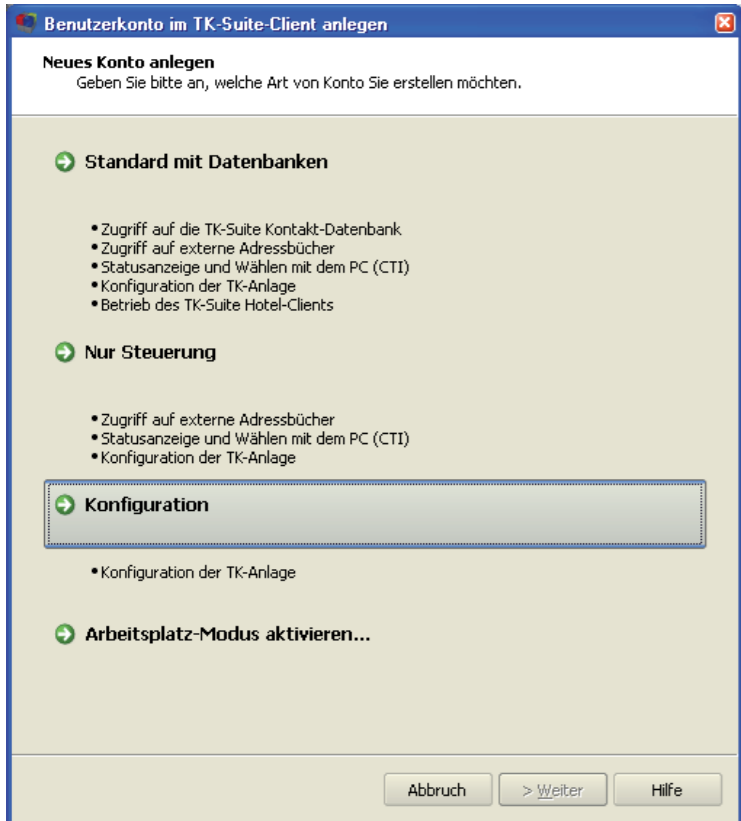


- Folgen Sie den Anweisungen der Software, bis die Installation abgeschlossen ist.

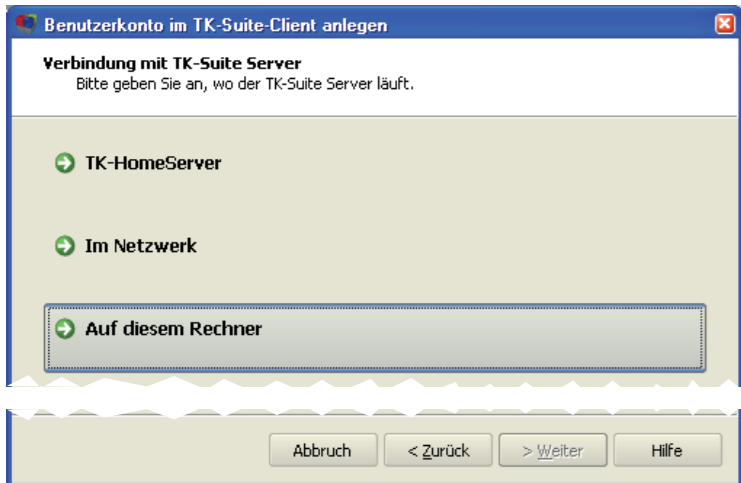


5) Konfigurations-Software einrichten

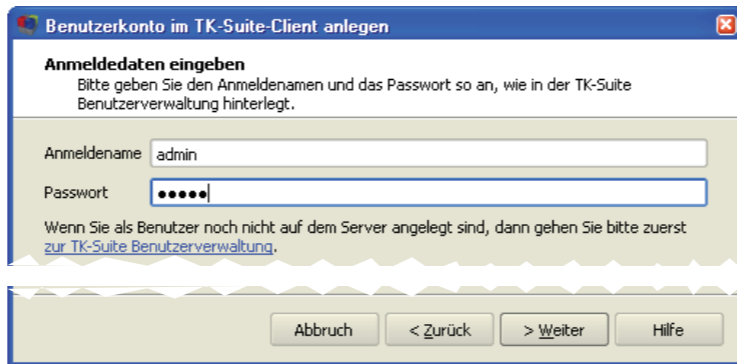
- Bei der Ersteinrichtung der Software TK-Suite können Sie zwischen verschiedenen Arten von Benutzerkonten wählen.
- Im Folgenden wird die Einrichtung als reiner Konfigurationszugriff auf die TK-Anlage beschrieben.
- Wählen Sie „Konfiguration“ aus.



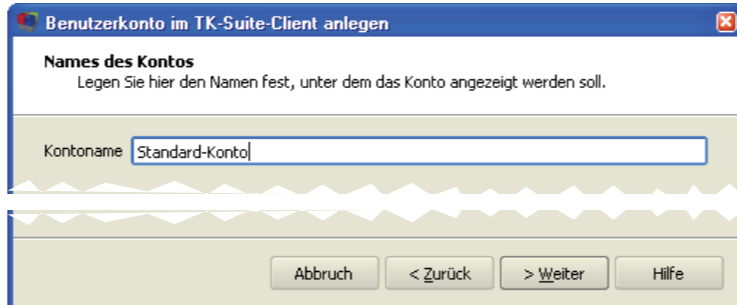
- Wählen Sie „Auf diesem Rechner“ aus.



- Geben Sie das Administrator-Passwort (Im Auslieferungszustand „admin“) ein und klicken Sie auf „Weiter“.

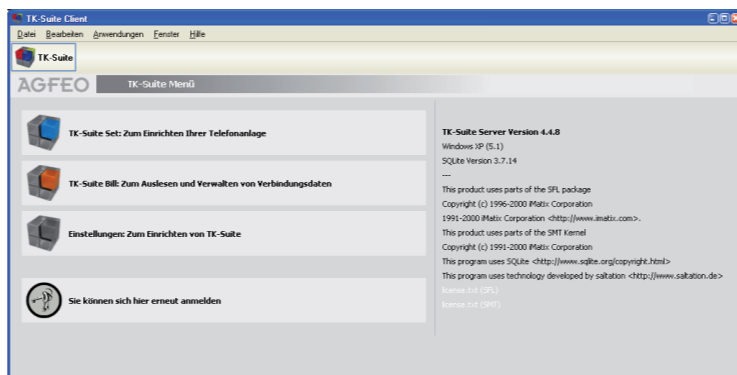


- Geben Sie einen Namen für das eben eingerichtete Konto ein und klicken Sie auf „Weiter“.

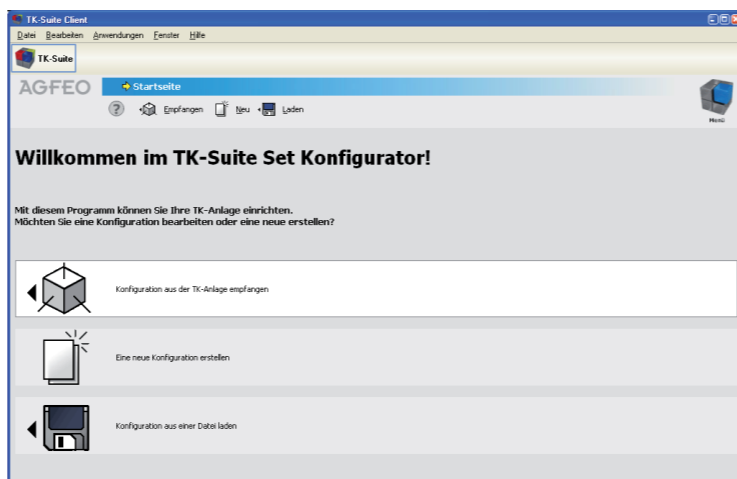


6) AC 141 pro konfigurieren

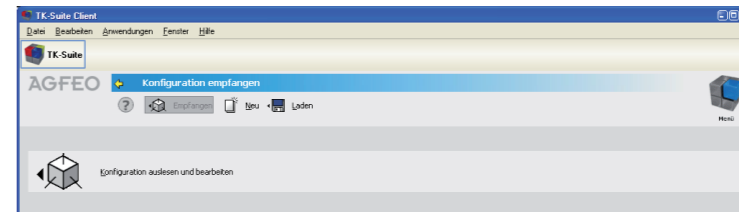
- Nach Abschluss der Installation öffnet sich das Hauptmenu der Konfigurationssoftware.
- Klicken Sie auf „TK-Suite Set: Zum Einrichten Ihrer Telefonanlage“



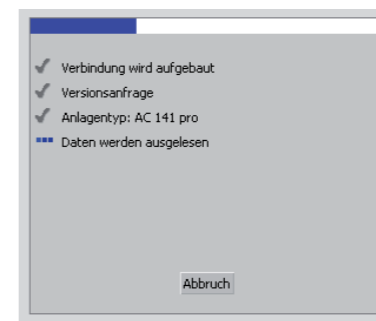
- Klicken Sie auf „Konfiguration aus der TK-Anlage empfangen“



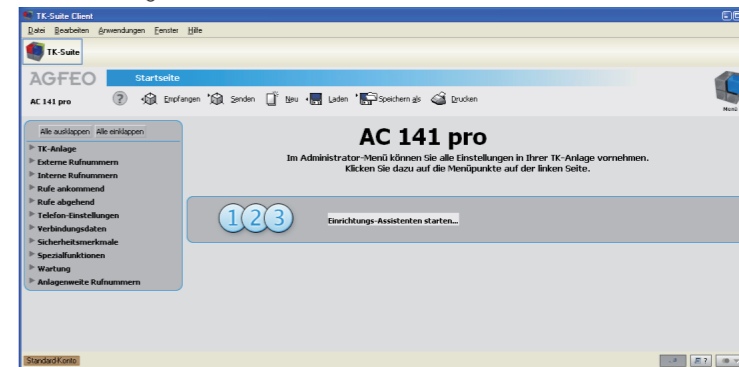
- Klicken Sie auf „Konfiguration auslesen und bearbeiten“



- Es wird eine Verbindung mit der AC 141 pro aufgebaut, die Konfiguration wird ausgelesen:



- Klicken Sie nun auf „Einrichtungs-Assistenten starten...“ und geben Sie schritt für Schritt die benötigten Daten ein.



- Wenn Sie alle Schritte des Einrichtungsassistenten durchgeführt haben, klicken Sie auf „Senden“. Die Daten werden nun in die AC 141 pro übertragen. Anschliessend ist die TK-Anlage betriebsbereit.

